

# EL ECO DEL ISUELA



**BOLETIN INFORMATIVO DE LA ASOCIACION CULTURAL**

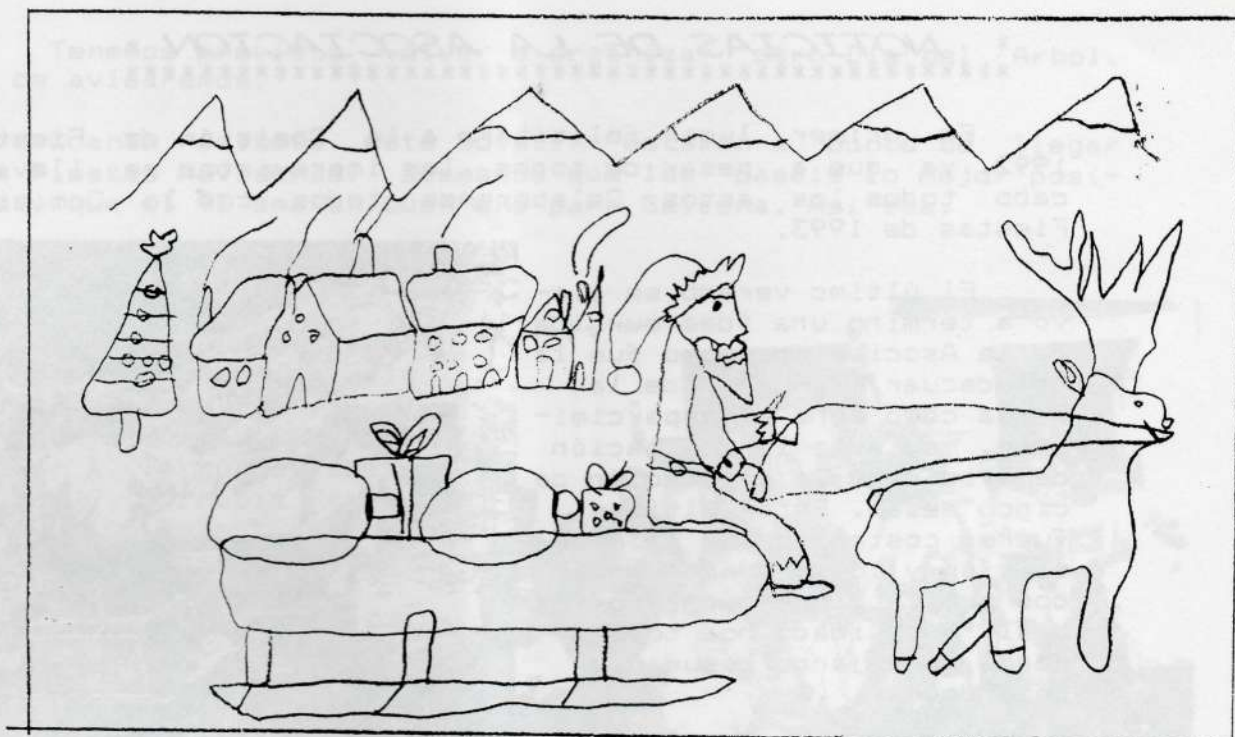
**' AMIGOS DE LA VILLA DE CALCENA '**

---

**diciembre - 1992**

**Año I - N° 3**

**Dep. Legal n°: Z - 836 -92**



Erase una vez una navidad  
que fue Papá Noel a Zaragoza  
y como allí no había chime-  
neas no supo que hacer con  
los regalos y los dejó en Calcena.  
Los niños de Zaragoza se ente-  
raron y en Calcena junto  
al fuego encontraron sus  
juguetes.

FELÍZ NAVIDAD

Adrián N.M.

\* NOTICIAS DE LA ASOCIACION \*  
\*\*\*\*\*

En primer lugar felicitar a la Comisión de Fiestas de 1992, ya que a pesar de todos los imprevistos se llevaron a cabo todos los actos. Colaboremos todos con la Comisión de Fiestas de 1993.

El último verano se llevó a término una idea surgida de la Asociación, como fue la de adecuar la Fuente de la Ojosa como zona de esparcimiento, mediante la plantación de árboles y la colocación de cinco mesas. Estas últimas fueron costeadas por la Asociación y los primeros donados por la Diputación Provincial. Su cuidado nos toca a todos no dejando basuras y regándolos.



En el anterior Boletín os comunicábamos que la Asociación había solicitado una subvención a la DGA para la realización de actividades culturales. Nos fue denegada con la justificación de que no tenían dinero. En el mes de noviembre hemos pedido de nuevo otra ayuda a la DGA para habilitar como biblioteca un aula de las escuelas. Esperaremos la respuesta.

El pasado agosto se celebraron con gran éxito las I Jornadas Culturales. Colaboraron Pedro V. Ruiz Sánchez, de la Asociación Naturalista Aragonesa que trató el tema de "Los buitres de Calcena y otros aspectos de su naturaleza" y Nicolás Sebastián Horno que disertó sobre "Calcena, señorío del Obispado de Tarazona. Su iglesia parroquial". Estas Jornadas fueron patrocinadas por la Institución Fernando el Católico que aportó 60.000 pts. Os agradecemos la asistencia a las conferencias.

En la noche del 12 de diciembre se volvió a celebrar el día de Santa Lucía mediante una hoguera en la plaza.

**IMPORTANTE:** en la próxima Semana Santa se realizará una Asamblea General de la Asociación. Tendrá lugar en el pueblo, en el Local Social, e invitamos a todos, sobre todo a los más jóvenes, a participar en la misma.

Con el fin de que el Boletín de la Asociación sea lo más plural y enriquecedor posible, os pedimos vuestra ayuda. Remitirnos cuantos artículos creáis de interés para ser publicados (Asociación Cultural "Amigos de la Villa de Calcena". Pz. D. Severino Aznar s/n. Calcena. Zaragoza-50268).

Tenemos previsto volver a organizar otro Día del Arbol. Ya os avisaremos.

Tenemos previsto volver a organizar otro Día del Arbol.  
Ya os avisaremos.

Cuando recibáis este Boletín estarán a punto de llegar  
las Fiestas Navideñas. Deseamos que las paséis lo mejor posi-  
ble y que el 93 sea un buen año para Calcena. Así sea.

Han colaborado:  
Adrián Navarro Mogrego  
Fernando Ruiz Laiglesia  
Pilar Tormes Ponz  
Antonio Tormes Royo  
José A. Torrubia Pérez  
Juan C. Torrubia Pérez  
Severino Sebastián Horno  
Nieves Sebastián Lacueva



CAMPEONES OLIMPICOS CALCENA-92

\*\*\*\*\*  
\*\*\*\*\*

## ROMANCE A LA FUENTE DE LA OJOSA

*Manantial de agua fría  
que una noche te secaste  
¡ Si tu pudieras volver !  
¡ Si pudieras despertarte  
de ese sueño de Agosto  
al que a nadie anunciaste !*

*Siempre habías estado  
en tan hermoso paraje  
escondido en las montañas  
que esa noche olvidaste.*

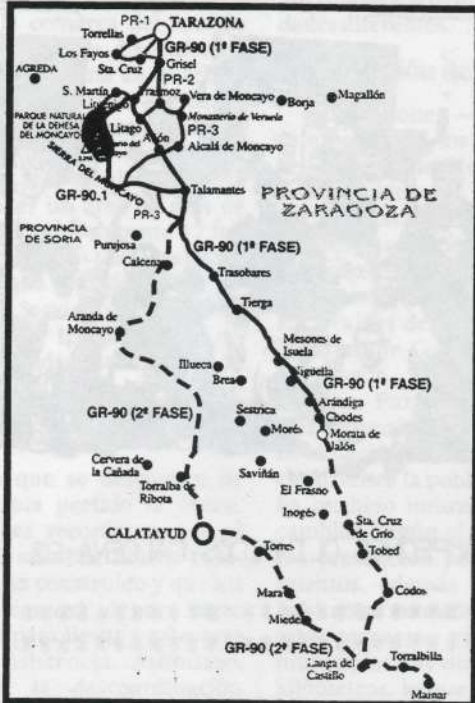
*¿ Dónde te has metido,  
murmullo refrescante ?  
¿ Porqué ya no das agua  
al sediento caminante ?*

*Manantial de agua fría  
que una noche te secaste.  
¡ Despierta pronto !  
porque no puedo olvidarte.*

Pilar Tormes Ponz

**CALCENA EN LOS SENDEROS DE GRAN RECORRIDO.**

**GR-90 1ª fase, TIERRAS DEL MONCAYO**



La Federación Aragonesa de Montañismo tiene previsto incluir a Calcena y parte de su término municipal en el Sendero de Gran Recorrido GR-90, 2ª fase, que partiendo de Talamantes, por el Collado del Campo llegue hasta Calcena y continúe su recorrido por Aranda de Moncayo hasta Calatayud. La Federación colocará mapas en el pueblo, al igual que en Trasobares y otros pueblos del Isuela.

Nuestra Asociación facilitará a dicha Federación varios Pequeños Recorridos que comiencen y terminen en Calcena.

Los Senderos de Gran Recorrido GR son una red de itinerarios peatonales formados por la conexión de caminos, veredas, cañadas, pistas, etc. que tratan de evitar carreteras y pueden tener cientos de kilómetros. Están destinados para todo aquel que le guste andar y disfrutar de la naturaleza.

La existencia de un albergue en Calcena, en pleno recorrido, sería de gran interés económico para nuestro pueblo. La Federación Aragonesa de Montañismo, a instancias de nuestra Asociación Cultural, a remitido al Ayuntamiento un escrito apoyando ésta iniciativa.

## HISTORIA DE CALCENA

# COSTUMBRES DE CALCENA

Parece que se ha despertado un gran interés en conocer como vivíamos hace años los chicos de Calcena. Intentando mantener ese interés voy a exponer, lo más sencillo posible, cómo pasábamos nosotros, por los años 60 un día cualquiera de la vacaciones de Navidad. No olvidemos que no teníamos teléfono, ni radio, ni televisión.

Por ser un día más llamativo para los niños, voy a escoger el día de Reyes que yo recuerdo. Durante la noche habíamos colocado nuestro calcero, botas, alpargatas y zapatos sobre el alfeizar de la ventana por si caía algo. Sabías que eso de Los Reyes Magos era un cuento. Estabas convencido de tus alpargatas estarían vacías, pero por si acaso...

El gallo de casa daba los primeros ki-ki-ri-kis. A lo lejos varios gallos, casi a la vez, respondían: ki-ki-ri-kiiii...

La claridad de la mañana hacía pasar la luz por entre las rendijas de la ventana. Al abrir el ventanillo la luz radiante te hacía cerrar y restregarte los ojos. Los tejados estaban blancos, cubiertos con un palmo de nieve. No se notaban las ondulaciones de las tejas. Algunos jirones de nieve colgaban por los ribetes de las chimeneas y por los salientes de las paredes. El Romeral aparecía liso con algunos abultamientos de las matas más altas. Las Peñas de Cabo con su techumbre blanca y los claros oscuros de sus oquedades rocosas. En las eras ladraba un perro pastor. En la calle, algunas pisadas de los más madrugadores habían hecho un sendero y ... ¿las alpargatas?. Envueltas de nieve y caladas.



Los Reyes, como siempre, no habían pasado. No te sentías marginado, como dicen ahora, aunque supieras que otros chicos del barrio pudiesen tener algún regalo.

La verdad es que los mejores juguetes nos los fabricábamos nosotros. Con dos tablas de un cajón viejo de sardinas nos hacíamos una furgoneta. De un palo redondo sacábamos las ruedas, los ejes y hasta le hacíamos un volante en forma de T que le hacía girar las ruedas delanteras. También nos hacíamos pistolas-lanzachinas. Eran estupendas. Es decir que para fabricar cualquier juguete de estos nos pasábamos varias tardes entretenidos.

Pero sigamos con el Día de Reyes. El día era magnífico. Todo el mundo estaba contento con la nieve. Salíamos a la calle cuando estábamos listos. Un silbido especial imitando el gorjeo de un jilguero era la contraseña. Nuestros padres y hermanos también conocían nuestras contraseñas. - Te llama fulano o zutano. Al instante estábamos cuatro o cinco amigos juntos. Nadie sabía lo que íbamos a hacer. Alguien adelantaba: - ¿por qué no vamos a las eras a tirar bolas?. Otro: - ¿por qué no a las bodegas del Castillo?. Dicho y hecho. En un santiamén estábamos todos en el Castillo. Por la nieve sin pisar se andaba muy bien.



Allí nos juntábamos con los del Barrio Alto. Cada uno preparaba una bola lo más grande que podía. Luego las juntábamos todas. Entre todos la hacíamos rodar hasta el pretil. La bola era tan alta como nosotros. Muy pesada. Como podíamos le dábamos la vuelta. ¡Era magnífico!. La bola caía poco a poco arrastrando cuanto pisaba, engordando.. engordando hasta que se precipitaba en el vacío. Luego daba un golpe seco y se esparcía en cien pedazos taponando la carretera. El sol se encargaría en poco rato de quitarla.

Después nos acercábamos a la puerta de la Iglesia para esperar la hora de la misa. En el Cementerio Viejo, como lo llamábamos a la puerta pequeña, los más atrevidos se entretenían tirando bolas sobre las bocas de las chimeneas de las casas de abajo. Si alguno acertaba con el agujero ya podíamos correr. Nos salvaban las piernas. Si alguno se dejaba ver, en cuanto volvíamos a la escuela ya sabíamos lo que nos esperaba: un buen rato de rodillas y con los brazos en cruz o unos varetazos con la regla.

Durante las tardes, los que ni iban de caza, íbamos al teatro. ¡Sí, sí, al teatro!. Había un grupo de chicas que en una casa vieja (la casa del tío Chulo le decían) que había junto a la Cueva, hacían comedias. Cobraban una perra gorda por la entrada y despachaban al que no se comportaba con respeto. Ellas se hacían los guiones y los representaban. Pequeños sainetes de ocho o diez minutos de duración. Entre actos cantaban y bailaban. Mientras, otras se disfrazaban del personaje que iban a interpretar a continuación. Nosotros aplaudíamos. Supongo que nos gustaba porque al domingo siguiente volvíamos otra vez.

Al anochecer, cada uno se marchaba a sus ocupaciones: recoger cabras. echar a los animales, buscar paja en los pajares, etc.

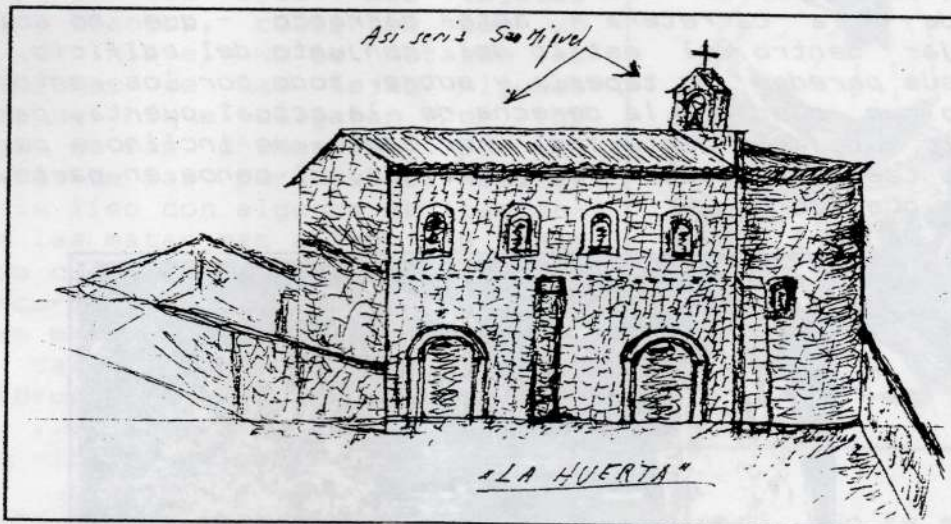
Antonio Tormes. 1959.

# HISTORIA DE CALCENA

## SAN MIGUEL

Quando fui invitado por el amigo Fernando Ruiz para que colaborara en este cuadernillo de la Asociación Cultural, me insinuó si podía escribir algo relacionado con o sobre San Miguel.

En aquel momento decidí posponer este tema por considerar que carecía de datos en los que pudiera afirmar mi escrito, colaborando entonces con el tema de La Fuente -ya publicado- mientras intentaba disponer de más información al respecto. Si bien es cierto que mi capacidad de investigación es muy limitada lógicamente, dada además mi ausencia del pueblo, sí que de existir algún dato lo hubiese conseguido de mano de mi hermano Nicolás. Ya sabéis que tiene y está recopilando muchos datos, tanto en Calcena, como en Tarazona, etc., con el fin de editar un libro sobre nuestra Villa. Desgraciadamente, nada se ha podido hallar que hiciese referencia a este edificio religioso en otra época. Por tanto, nos tendremos que guiar por la lógica de lo que pueden ver nuestro ojos sobre la estructura del edificio y sus aledaños, la imaginación y la intuición de cada uno. Y digo bien, "cada uno", porque cada cual puede sacar sus propias conclusiones, a veces divergentes.

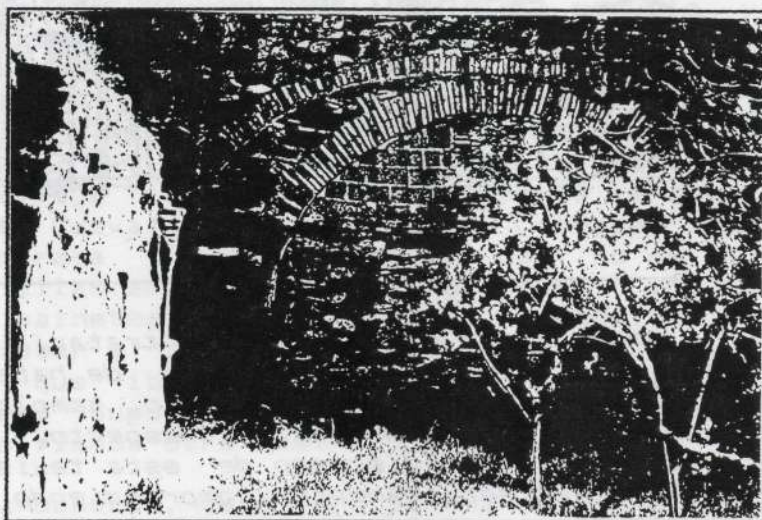


Así por ejemplo, para mi hermano se trataría posiblemente de una ermita, tal vez basándose en que de haber sido otro tipo de institución eclesiástica -convento, templo primitivo, etc- se hubiese tenido algún dato al respecto. Para mí, aún comprendiendo sus razones, discrepo de esta tesis por varios motivos que enunciaré seguidamente, comprendiendo la dificultad de hacer conjeturas sobre hechos de los que no existen datos y que únicamente te tienes que guiar por la lógica y la intuición de lo que crees que pudo ser aquello que estás viendo.



Así por ejemplo, siempre bajo mi punto de vista, creo desmesurada para una ermita tanto la estructura de su edificio - el que conocemos más como el huerto del tío Luciano o de Hermene - y también la extensión de tierras de regadío conocido por la huerta, que a todas luces pertenecería a dicha ermita; a no ser que en lugar de ermita, fuese una capilla dentro de la heredad de un Señor Feudal, cosa poco frecuente por la época del mismo. Si fuese así yo diría, ¡ apaga y vámonos; pero no creo que así fuera. Por tanto, tras esta introducción en el tema, os voy a exponer lo que yo siempre he creído - aunque razonándolo puedo estar equivocado - de el cuando y el qué fue San Miguel y que expongo a continuación.

Tenemos en Calcena unos restos, como reliquias, de un edificio dedicado en tiempos al culto y veneración de San Miguel, o al menos bajo la advocación de este Arcángel. Pero ¿ de qué fecha data su construcción ?. Como ya he dicho anteriormente, no hay constancia, ni nada que haga referencia a ello. Así que nos tendremos que guiar por la forma de su construcción y su estilo. Si tenemos en cuenta que dicha construcción es anterior a la de la actual Iglesia o Templo Parroquial - que en la primera fase es románica y dio comienzo a finales del siglo XI o primera mitad del XII - entonces tendremos que convenir y situar su construcción en la primera mitad del siglo XI. La parte que actualmente queda en pie, incluidos los dos arcos de sendas puertas que dan a "la huerta", parecen de un románico muy tosco, es decir: románico temprano. Sin embargo, hay otra parte que son las tapias de los que es hoy el huerto de la Hermene, sobre todo la parte que da a la carretera - antes barranco - que no acierto a encajar dentro del estilo del conjunto del edificio, ya que por sus paredes de tapería y sobre todo por los restos de un alero que quedan a la derecha de la actual puerta, parecen de estilo mudejar o posterior. Por tanto, me inclino a pensar que estas tapias han sido reconstruidas, al menos en parte, por la causa que fuere.



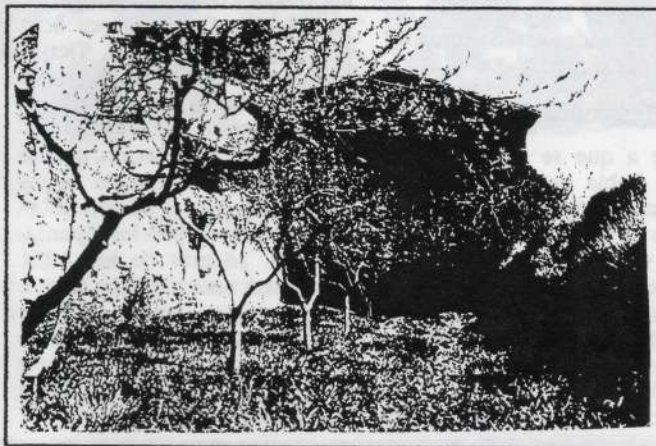
A la izquierda, arranque de los arcos que sostenían el segundo piso.

Pero ¿ qué fue realmente el edificio de San Miguel ? .

¿ Fue una ermita ? . ¿ Capilla de un convento o un primitivo templo ? . A lo largo de su historia pudo llegar a ser las tres cosas .

Yo, a diferencia de Nicolás, creo que en principio sería una congregación de monjes o frailes los que llevarían a cabo la construcción del edificio y también las tierras de labor agrícola de regadío, hasta quedar conformada la parcela que una vez cercada - ya muy posteriormente - sería la huerta que hoy conocemos como la huerta de San Miguel o simplemente la huerta. ¿ En qué me baso para este razonamiento ? . Primero porque para aquella época - cerca de mil años - me parece una obra desmesurada en su conjunto para una ermita. Además, casi todas las ermitas son de épocas posteriores. En todo caso podría tratarse de un templo o santuario antiguo. En segundo lugar, porque es muy dudoso que existiera un núcleo de población lo suficientemente importante como para poder llevar a efecto el cometido de dicha obra en aquella época, teniendo en cuenta que Zaragoza, con mejores medios de vida y a orillas de un gran río, su fundación no tiene más de dos mil años.

Yo más bien pienso, aunque esta afirmación parezca más o menos dudosa, que sería alrededor de este edificio y de sus monjes, donde se formaría un núcleo de personas y edificios. Es decir: como población. Y no es descabellado pensar esto si tenemos en cuenta que en esa época eran los monjes o frailes los que conocían, guardaban o enseñaban todas las técnicas de



las letras, las ciencias y las artes. Sabemos que en nuestro pueblo han existido manufacturas y fábricas de paños, papel, cerámica, pequeñas fundiciones de minerales - a parte de los de Valdeplata existen o se hallan escorias en el barranco de Peña del Aguila, del de la Semilla o Valdenoria, encima de la Cerrada Grande, en la pieza o finca de "el frontón o de los frontones", etc... - ¿ No pudieron ser ellos los que enseñaran alguna de estas artes y oficios ? . Ahí tenemos en La Fuente, los llamados caños del tinte muy próximos al convento. Y la misma obra antigua de La Fuente, acequia del molino, y el mismo molino ¿ no es una obra de la misma época ? . ¿ No es cierto también que al margen de dicha acequia se crearon industrias ? . Como en el paraje que hoy conocemos como tañería - palabra que hoy no tiene sentido y que se deriva de tañer o tocar un instrumento de cuerda - y que ha podido degenerar de teñería - teñir - o lo más probable de pañería; y algún otro que, aunque cesara su actividad a finales del siglo pasado, y aún en este, pudieron ya existir siglos atrás - las destilerías o alambiques, etc-. ¿ Y no es cierto también que alrededor de estas industrias se crearon muchos puestos de trabajo artesanal tales como pelaires, taladores de madera, porteadores, etc. ? ( CONTINUARA )

Severino Sebastián Horno

# La comarca del Aranda protesta por el reparto de guardias médicas

FRANCISCO TOFE Brea

Los alcaldes de diez municipios de la comarca del Aranda han mostrado su disconformidad con el sistema de guardias médicas establecidas desde el pasado fin de semana por los facultativos de siete localidades, ya que un solo facultativo tenía que atender un área de más de 7.200 habitantes durante 17 horas seguidas. Los alcaldes mantuvieron una reunión con el gerente del Servicio Aragonés de Salud, Víctor Longás, quien ordenó suspender este sistema de guardias médicas.

## Descoordinación

Pese a que se desconoce de dónde había partido la orden, los alcaldes recordaron que el centro de salud de Illueca todavía no se ha construido y que los médicos carecen de un lugar adecuado para llevar a cabo este tipo de asistencia. Asimismo, criticaron la descoordinación entre los diferentes servicios sanitarios, ya que en ocasiones el

médico, el ATS y la farmacia de guardia se encuentran en localidades diferentes.

## Dispersión de servicios

«En ocasiones —aseguraron a este periódico los representantes municipales de las localidades afectadas— es necesario recorrer hasta tres pueblos. Te puedes pasar una noche entera para conseguir la asistencia».

La protesta está firmada por los alcaldes de Aranda del Moncayo, Jarque, Gotor, Illueca, Brea de Aragón, Trasobares, Tierga, Calcena, Purujosa y Oseja (los tres últimos sin médico titular). La situación ha causado desconcierto entre la población, que no ha recibido información de los cambios. Según el mismo informe presentado por los Ayuntamientos, además de los 7.221 habitantes censados que hay en esta comarca, entre algunos municipios hay distancias de 50 kilómetros, lo que dificulta aún la atención sanitaria mediante este sistema de guardias.

20 DE OCTUBRE DE 1992

MARTES

HERALDO DE ARAGON

PILAR CARCAVILLA Tarazona

El Plan de Ordenación Integral del Somontano del Moncayo ya ha echado a andar. La ambiciosa Ley que pretende potenciar el desarrollo socioeconómico de esta deprimida comarca y elevar la calidad de vida de sus habitantes empieza a ser una realidad. Cada uno de los veintidós municipios del Somontano ha recibido las subvenciones para este año por un valor de ocho millones de pesetas y estas inversiones se complementan con otras de carácter general, en su mayor parte destinadas a la mejora de vías de comunicación, que elevan la inversión prevista por la DGA para este año a casi 300 millones de pesetas.

La aprobación de la Ley de Ordenación del Moncayo el pasado mes de febrero supuso el arranque de este Plan que prevé unas inversiones mínimas de 1.200 millones de pesetas en los próxi-

mos cuatro años. La unanimidad de todos los grupos políticos en las Cortes, que en un principio quedó ensombrecida por los recelos de algunos municipios, ha contado finalmente con el beneplácito de todas las instituciones implicadas que no dudan en señalar las bondades del «primer proyecto comarcalizador de Aragón».

## Elevadas subvenciones

La aportación de la DGA a cada uno de los proyectos oscila entre el 50 y el 90 % del presupuesto, que se complementa con las partidas municipales y de la Diputación Provincial.

La mayor parte de los proyectos aprobados en el plan de actuaciones urgentes tienen como denominador común la atención a prioridades del objetivo denominado mejora de la cali-

## ■ CALCENA

# El viejo cuartel va a convertirse en un albergue para visitantes

EL PERIÓDICO

Zaragoza

El Ayuntamiento de Calcena está ultimando con el Ministerio de Hacienda el traspaso del antiguo cuartel de la Guardia Civil que se halla en ruinas, para habilitar el edificio como albergue juvenil. Una inicial solicitud municipal del edificio para la construcción de viviendas, había sido anteriormente denegada, según afirmó el alcalde, Félix Marco.

El cuartel fue construido hace 45 años y desalojado hace 20. El ayuntamiento ha restaurado la iglesia por 65 millones y ahora está dispuesto a intervenir en la operación de habilitar el albergue, cuyo anteproyecto contempla una inversión de 34 millones.

El Plan Integral de Ordenación del Moncayo, desarrollado por la DGA en cuatro años a partir de 1991, ha otorgado para la obra 8 millones de pesetas al Ayuntamiento. Los trabajos pueden comenzar este año, en cuanto se formalice la cesión.

El alcalde, Félix Marco, señaló que a Calcena, con 105 habitantes, llega un gran número de jóvenes para ver las cuevas o realizar escaladas. Un arquitecto natural de la localidad que vive en Barcelona ha realizado un primer estudio de actuación, mientras que para realizar las obras, el ayuntamiento se constituye en empresa constructora y las obras serán realizadas por los propios vecinos. ■

dad de vida. La mejora del alumbrado público y la pavimentación de calles son las obras que reúnen la mayor parte de estas inversiones, con un importe total de 93 millones de pesetas. Varios municipios destinarán el montante global de la subvención a obras incluidas en este objetivo, como Añón, Bulbente, Calcena, Tarazona y Trasobares.



# NATURALEZA

Vamos a seguir describiendo algunas de las plantas de nuestros montes.

## ORTIGA

Son plantas vivaces y anuales. Alcanzan los 60 cm. de altura y están recubiertas de pelos que al contacto con la piel son irritantes

En infusiones o tomando el jugo fresco de la planta es buena para fluidificar la bilis y facilita la coagulación de la sangre.

Cocida tiene un sabor y olor semejante a la borraja. Es buena con patata o en tortilla.



## MENTA

Se denomina también hierbabuena. Su tallo es cuadrangular y ramificado, con hojas dentadas. Sus flores salen al final teniendo un color rosa violáceo o blanco. Su olor es característico.

La gente cultiva una variedad que es el sándalo.

En su composición lo más llamativo es el mentol y ácidos antiespasmódicos. Por ello se utiliza en los espasmos intestinales, tomado como infusión. En inhalación va bien para catarros y bronquitis, pues favorece la expectoración. Se ha de hervir la planta entera.

## ESPLIEGO

Es una planta perenne. Sus hojas son lanceoladas y sus flores azul violáceas. Es muy aromática.

En su composición hay alcoholes sedantes del cerebro.

En forma de lociones, baños y compresas es útil para desinfectar heridas. En infusión sirve como relajante.

Su principal utilidad es para fabricar colonias y perfumes.



### CARDO EN SALSA DE ALMENDRAS

#### Ingredientes

- 1 1/2 k. de cardos blancos
- 2 dientes de ajo
- 2 cucharadas de harina
- 2 cucharadas de almendras picadas
- 8 cucharadas de aceite
- sal
- 50 g. de jamón serrano

#### Preparación

- Pelar los cardos y cortar en bastones regulares.
- Poner en una tarrina y espolvorear de sal para que su sabor amargo. Dejar una hora en reposo.
- Poner agua a cocer y añadir unas cucharadas de harina para que queden blancos.
- Cuando esté hirviendo hechar los cardos.
- Cocer a cocción destapada hasta que estén tiernos.
- Escurrir y reservar el caldo.
- Poner el aceite en una sartén y freír los ajos picados. Añadir la harina y rehogar sin que tome color.
- Añadir un litro de caldo de cocer los cardos y las almendras.
- Echar esta salsa sobre los cardos y dejar cocer unos minutos. Espolvorear con de jamón serrano finamente picado.

### BESUGO AL HORNO

#### Ingredientes

- 2 besugos de un kilo
- 2 dientes de ajo
- 1 guindilla
- 1 chorrito de vinagre
- 1 vaso de aceite
- 1 cucharada de sal
- perejil

#### Preparación

- Abrir el besugo en sus dos mitades, así no se romperá al abrirlo de nuevo en la fuente de servir. Limpiar, escamar y quitar las visceras y aletas de los besugos.
- Ponerlos en una fuente de horno durante 20 minutos a 225 grados.
- Hacer el sofrito en el aceite, los ajos cortados en rodajas y el vinagre.
- Sacar del horno, abrir los besugos con cuidado y ponerlos en la fuente de servir.
- Hechar la guindilla el sobrito de ajo y vinagre y el perejil por encima.

### HELADO DE TURRON

#### Ingredientes

- 100 gramos de turrón de jijona
- 1/4 de litro de leche
- 4 yemas de huevo
- 100 gramos de azúcar

#### Preparación

- En un recipiente hervir la leche. En otro recipiente poner las yemas, el turrón y el azúcar y a fuego muy lento remover con un batidor de varillas hasta conseguir una masa compacta. Añadir la leche hervida y seguir removiendo a fuego muy lento.
- Colocar este recipiente sobre una cacerola con hielo y dejarlo enfriar.
- Cuando esté frío, verter la mezcla en una sorbetera y pasarla al congelador.

# PASATIEMPOS

## CRUCIGRAMA

### HORIZONTALES:

1.- Plaza de la localidad. Panadería. 2.- Vocal. Al rev., tiene a su cargo el ganado de la labranza. Acunan. 3.- Al rev., uno de los componentes del granito. Piedras, poste que se pone para limitar la heredad. Alegrad. 4.- Al rev., me moveré hacia determinado lugar. Reñir dos o más personas. Artículo. 5.- La mitad de un niño. Desaparecerás. Al rev., sale a la vida. 6.- Al rev., da de mamar. Mosto cocido. 7.- Barra pequeña de metal. Cincuenta. Mitad de madre. Al rev., ciudad de Francia. Consonante. 8.- Preposición. Campeón. Uranio. Comité Olímpico Barcelona 92. AU. 9.- Valle del pueblo. Vocal. 10.- Fig. fantástico, ilusorio. Localidad leridana. 11.- Empapuzarle. Al rev., perro. 12.- Café, copa,... . Dos romano. Fuente de la localidad. 13.- Pongo carne a la parrilla. Más o menos el PCE de antes. Al rev., captaras. 950. 14.- Al rev., persona que domina los conocimientos especiales de un oficio. Al rev., fruta, plato dulce. 15.- Al rev., nombre de letra. Consonante. Partiréis. Valle del Pirineo Aragonés.

### VERTICALES:

1.- Al rev., muchos lo hacéis/hacemos en el pueblo. Político alemán. 2.- La primera. Estúpida, necia. Al rev., unía estrechamente. 3.- 102 romanos mal puestos. La otra mitad de niño. Al rev., sitio para guardar animales. 4.- Al rev. político chino. Macizo del Pirineo. Indio. 5.- Bromo. Al rev., Ministerio de Obras Públicas. Nombre de varón. 6.- Monte de la localidad. Río español. Unión Ciclista Internacional. 7.- Al rev., abanto, alimoche, en Calcena lo llamamos ...Vocales desordenadas. Al rev., nota musical. 8.- Al rev., monte del pueblo que limita con otro pueblo. Consonante. Relación de nombres, cosas, etc. 9.- Piel callosa que cubre la espaldilla y costillares del jabalí. Al rev., filosofía, moral. Vocales. 10.- Consonante. Al rev., pongan al fuego. Al rev., final del intestino grueso. Número. 11.- Antes del mediodía. Vocal. Color rojo muy vivo. Al rev, se alegra. 12.- Peñas muy visitadas de la localidad. Señor. Consonante y baile. 13.- Al rev., se oye principalmente entre montañas. Cae cuando nieva. Al rev., nombre de consonante. Estaño. 14.- Al rev., alivien una pena. Los árboles plantados en la Ojosa, entre todos tenemos que cuidarlos y .... 15.- Collado de la localidad. Porción de terreno acotado en los pastos comunales, dehesa.

	1	2	3	4	5	6	7	8	9	10	11	12	13	14	15
1															
2															
3															
4															
5															
6															
7															
8															
9															
10															
11															
12															
13															
14															
15															

J.A.T.P.